

Ingeniebüro in Kopenhagen

Engineering Office in Copenhagen

Architekten:

Dissing+Weitling architecture,
Kopenhagen

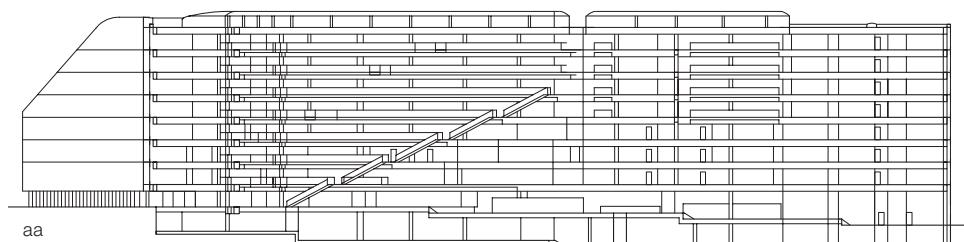
Mitarbeiter:

Stig Mikkelsen, Niels Thorup, Renato Skov,
Karsten Brandt-Olsen, Birgitte Kullmann

Tragwerksplaner:

Rambøll Dänemark, Kopenhagen

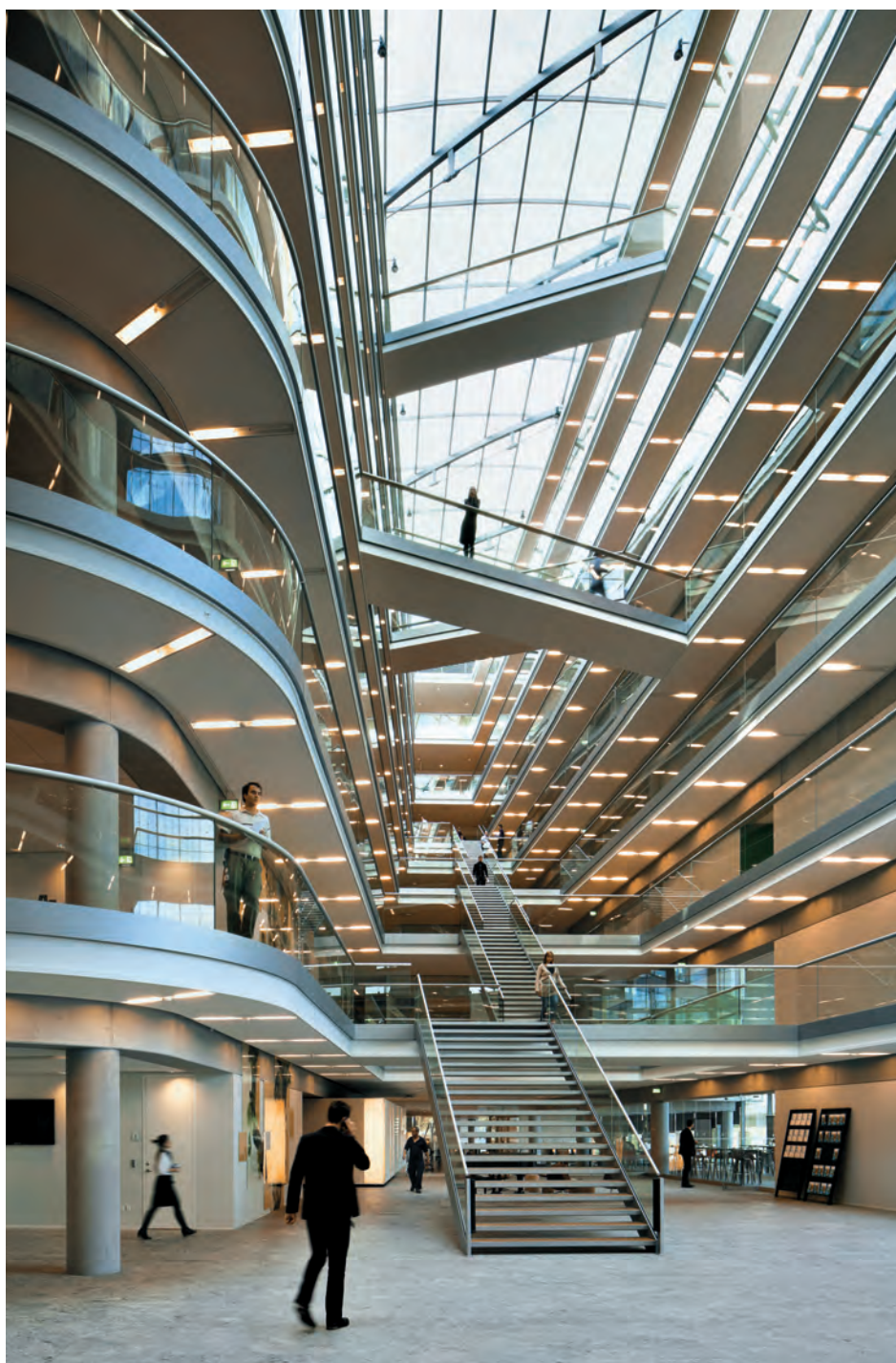
weitere Projektbeteiligte S. 1142



Schnitt Maßstab 1:1250

Section scale 1:1250

Für die weltweit tätige Ingenieurgesellschaft Rambøll entstand die neue Firmenzentrale für etwa 1800 Mitarbeiter im Kopenhagener Stadtteil Ørestad. Weithin sichtbar als glänzender Solitär, in dem sich tagsüber die Wolkenbilder spiegeln, folgt das Gebäude mit seiner abgewinkelten Form den beiden Verkehrsstrassen im Norden und Westen. Um einen möglichst hohen Tageslichteinfall und die gewünschte Transparenz zu erreichen, sind diese Fassaden vollkommen verglast, aus Schallschutzgründen jedoch als Doppelfassade ausgebildet. Auf der nach Süden und Osten orientierten Innenseite des Winkels ist die Außenhaut mehrfach geknickt und mit Lochblechen im Brüstungsbereich profiliert. Der Stahlbetonskelettbau mit einer Nutzfläche von 40 000 m² weist eine weitläufige, offene räumliche Struktur auf. Im Inneren öffnen sich acht Etagen zu einem 80 m langen Atrium. Mit einer kaskadenartigen Treppenanlage, umlaufenden Balkonen und querenden Stegen lädt es ein, sich frei und ungezwungen zu bewegen. Als horizontale wie vertikale Verbindung schafft das Atrium vielfältige Raumerlebnisse durch unterschiedliche Blickbeziehungen. Funktionskerne und geschlossene Zellen für Besprechungen, Teeküchen und Druckerstationen gliedern die Etagen. Sie trennen die belebten von den ruhigeren Zonen. Die Arbeitsbereiche sind großzügig und offen entlang der Fassade angeordnet, um vor allem im Winter das Tageslicht optimal nutzen zu können. Es gibt nur vereinzelt geschlossene Zimmer, die ein zurückgezogenes Arbeiten ermöglichen. Um die Orientierung zu erleichtern, liegen Räume mit gleichen Funktionen in den einzelnen Geschossen immer übereinander und haben dieselbe Ausstattung. Farben und Möbel variieren je nach Etage, um bei der großen Fläche eine gewisse Abwechslung zu schaffen. Arbeitsbereiche und Besprechungsräume sind in dezenten Tönen gehalten. Die Intensität der Farben nimmt von den Teeküchen und Druckerstationen zu den Loungebereichen zu. Von Anfang an fand ein intensiver Dialog zwischen Planern und Nutzern statt – mit dem Ergebnis setzen sie ein Zeichen.



Grundrisse EG • 2. OG
Maßstab 1:1250

Floor plans
Ground floor • Second floor
scale 1:1250



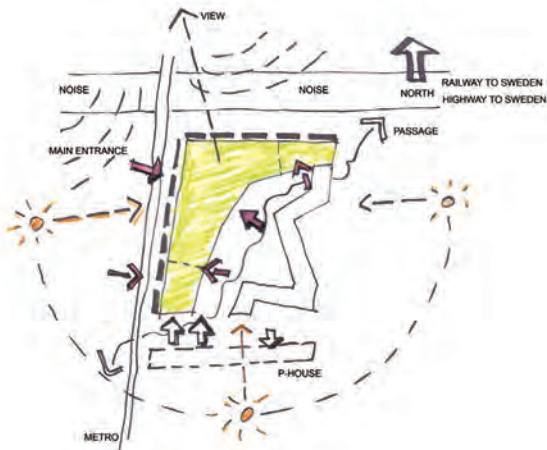
Rambøll, an engineering concern with world-wide operations, has erected its new headquarters in Copenhagen for a staff of roughly 1,800. Visible from afar, it is a gleaming free-standing structure in which one sees the sky and clouds reflected. With its angular form, the building follows the lines of the two roads that flank it to north and west. To achieve the requisite transparency and thus ensure a maximum level of daylighting, these facades are fully glazed. For sound-insulation purposes they were designed with a double-skin. With their irregular set-back lines, the south- and east-facing facades are distinguished by perforated sheet-metal panels in the balustrade areas. The building has a reinforced concrete skeleton-frame structure and a functional floor area of 40,000 m², thereby providing a generous spatial environment.

Internally, the various floors open on to an 80-metre-long atrium that extends over eight storeys. With its cascading staircase structure, peripheral balconies and cross-bridges, this space encourages a free, relaxed form of circulation. As a result of the many visual relationships that exist, the atrium offers a wide range of spatial experiences. Service cores, enclosed discussion spaces, kitchenettes and printing rooms serve as a form of articulation on the different levels, separating the more animated zones from the quieter ones. The generously proportioned working areas are laid out along the facades in an open form in order to optimize the daylighting, especially in winter. Only a limited number of enclosed office cells exist for concentrated working.

To simplify orientation in the building, spaces with the same functions are located above each other on the various storeys and are fitted out in the same form.

The coloration and furnishings differ from floor to floor, however, to create a certain variety in such a large complex. Working realms and discussion spaces are distinguished by restrained colour tones. The intensity of the coloration increases from the kitchenettes and printer rooms to the lounge areas. From the very outset, an intense dialogue took place between planners and users. With this building, they have set a new standard.





- | | |
|-----------------|----------------------|
| 1 Main entrance | 9 Conference room |
| 2 Reception | 10 Lounge |
| 3 Cafe | 11 Gym |
| 4 Canteen | 12 Instruction space |
| 5 Kitchen | 13 Office |
| 6 Auditorium | 14 Atrium |
| 7 Terrace | 15 Discussion room |
| 8 Exhibitions | |

Kombibüros / Combination offices
 Zeile mit Atrium / Strip with atrium
 10,6 m² NF pro Arbeitsplatz / 10.6 m² floor area per workplace

Anzahl Arbeitsplätze / No. of workplaces: 1800
 Grundstücksfläche / Site area: 8900 m²
 Bebaute Fläche / Footprint: 6400 m²
 Bruttogrundfläche (BGF) / Gross floor area: 40000 m²
 Nutzfläche (NF) / Effective floor area: 28000 m²
 Verkehrsfläche (VF) / Circulation area: 6400 m²
 Funktionsfläche Technik (TF) / Services area: 3800 m²
 Anzahl Geschosse / No. of storeys:
 8 + 1 UG / basement level
 Lichte Raumhöhe Büros / Clear room height of offices: 2,60 m
 Achsraster Büros / Office grid dimension(s): 1,50 m
 Bauwerkskosten brutto / Total construction costs:
 134 Mio. €
 Baubeginn / Start of construction: 2008
 Fertigstellung / Completion date: 2010

